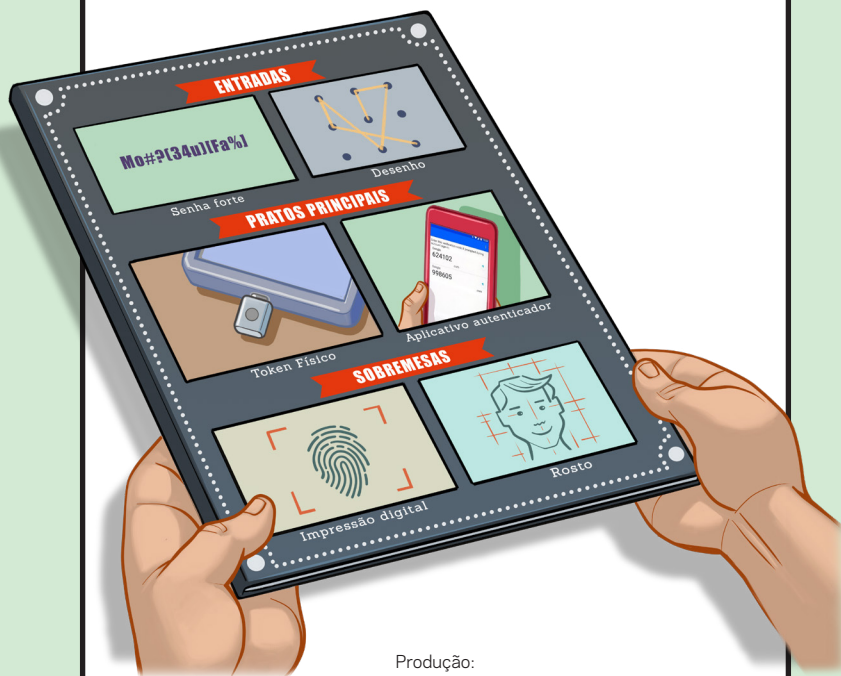


# AUTENTICAÇÃO



Produção:

cert.br nic.br cgi.br

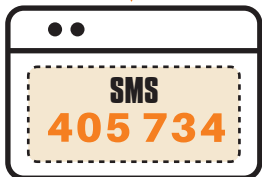
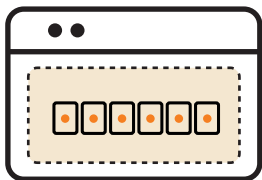
# ***PROTEJA SUA VIDA DIGITAL: USE AUTENTICAÇÃO FORTE***

**A** autenticação ajuda a proteger o acesso às suas contas, evitando que alguém se passe por você. Mas com tantos ataques e vazamentos de dados, usar apenas senhas pode não ser proteção suficiente. É preciso reforçar com uma segunda etapa de verificação. Veja aqui os cuidados para deixar suas contas mais seguras.

---

***CUIDADOS  
ESSENCIAIS  
PARA  
PROTEGER  
SUAS  
CONTAS***

---



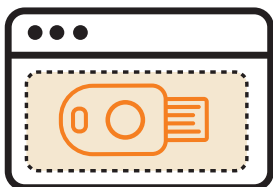
## ATIVE A VERIFICAÇÃO EM DUAS ETAPAS

A verificação em duas etapas adiciona uma segunda camada de proteção no acesso às suas contas. Com ela ativada, mesmo que o atacante descubra sua senha, ele precisará de outras informações para invadir sua conta.

» Escolha o método que considerar mais prático e seguro, como:

- ter uma chave de segurança física
- usar um aplicativo de celular para gerar códigos de verificação
- receber códigos por mensagem de texto ou voz

**S**e o serviço não oferecer verificação em duas etapas, capriche ainda mais em seguir as próximas dicas, em especial as de não reusar senhas, criar senhas fortes e guardá-las de forma segura!



**A** chave de segurança física (ou token físico), também chamada chave U2F, FIDO ou FIDO2, é atualmente a opção mais segura de verificação. Alguns celulares mais modernos também permitem transformar o celular em chave física U2F/FIDO2.

# USE A VERIFICAÇÃO EM DUAS ETAPAS DE FORMA SEGURA

**P**ara que a verificação em duas etapas realmente proteja suas contas, há algumas dicas adicionais que você deve seguir.

- » Prefira chave de segurança física ou geradores de códigos de verificação por aplicativo de celular
  - use SMS apenas se não houver outras opções
- » Negue toda requisição de autorização de *login* se você não estiver tentando acessar sua conta
- » Gere códigos de *backup* (reserva) para usar quando outras opções de autenticação não estiverem disponíveis
  - guarde-os em um local seguro

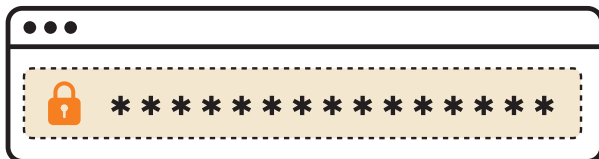




## **USE UMA SENHA DIFERENTE PARA CADA CONTA**

**R**eusar senhas, ou seja, usar a mesma senha em diversos lugares é arriscado, pois basta o atacante descobrir a senha de uma conta para conseguir acessar as demais contas onde ela é usada.

» Se desconfiar que uma senha usada em diversos lugares foi descoberta, troque-a imediatamente em todos os lugares em que é usada



## CRIE SENHAS FORTES

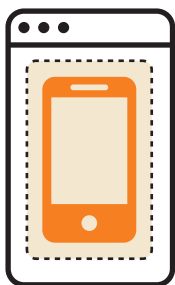
**S**e suas senhas forem fáceis de serem descobertas (fracas), suas contas de acesso e seus dispositivos podem ser facilmente invadidos.

- » Crie senhas longas
  - escolha, por exemplo, três palavras aleatórias
- » Adicione diferentes caracteres, para torná-las ainda mais fortes
  - misture números, caracteres especiais e letras maiúsculas e minúsculas
- » Evite usar sequências de teclado
- » Não use informações pessoais, como nomes, sobrenomes, datas e aquelas que você divulga em redes sociais



**E**stá difícil lembrar de tantas senhas? Veja a dica a seguir, sobre como guardá-las de forma segura!



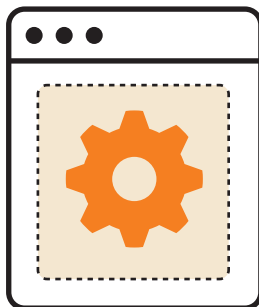


## **GUARDE SUAS SENHAS DE FORMA SEGURA**

**S**ão tantas senhas que é impossível guardá-las apenas de cabeça. Para ajudá-lo a não usar senhas fracas, adote o método de gerenciamento que considerar mais prático e seguro.

» Você pode, por exemplo:

- usar aplicativos gerenciadores de senhas, ou
- anotá-las em um papel e guardá-lo em local seguro, ou
- gravá-las em um arquivo criptografado



# ALTERE SENHAS EXPOSTAS EM VAZAMENTOS

**V**azamentos de dados infelizmente ocorrem e suas senhas podem estar entre eles. Ao ficar sabendo que alguma senha sua foi exposta é importante trocá-la imediatamente.

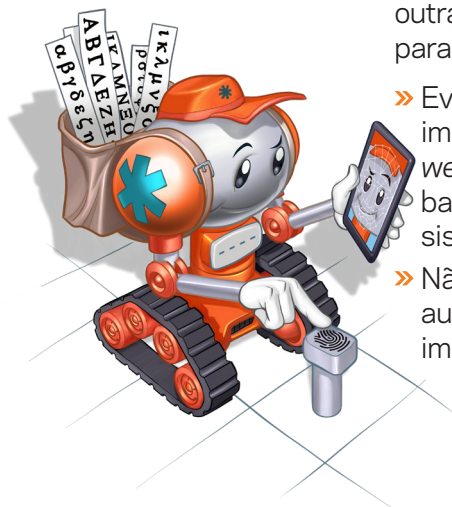
- » Fique atento a notícias sobre vazamentos de dados nos serviços que você usa
- » Utilize os serviços de monitoramento de senhas, presentes em alguns sistemas e navegadores

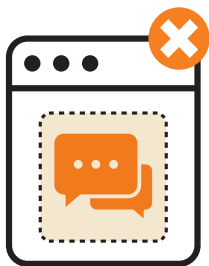


# TENHA CUIDADOS ESPECIAIS COM CONTAS MAIS IMPORTANTES

Quanto mais “valiosa” sua conta, mais atrativa ela é para os atacantes. Por exemplo: a invasão de uma conta bancária pode acarretar em prejuízos financeiros e de uma conta de e-mail pode levar à invasão de outras contas, se ela for usada para recuperação de senhas.

- » Evite salvar senhas de contas importantes em navegadores *web*, como as de acesso bancário, e-mail ou ID de sistema
- » Não permita o *login* automático de contas importantes





## **NÃO COMPARTILHE SENHAS E CÓDIGOS DE VERIFICAÇÃO**

**S**e conseguirem suas senhas e códigos de verificação, golpistas podem invadir suas contas, furtar sua identidade e praticar fraudes em seu nome, causando prejuízos a você e a seus contatos.

- » Nunca repasse senhas ou códigos de verificação por mensagens, e-mails ou ligações

# CONFIGURE SEUS EQUIPAMENTOS PARA EXIGIR AUTENTICAÇÃO NA TELA INICIAL

**E**quipamentos desbloqueados podem ser facilmente acessados por alguém com acesso físico a eles.

- » Bloqueie a tela do computador, *notebook*, *tablet* e celular antes de sair de perto deles
- » Configure seu celular e *tablet* para exigir atenção quando usar reconhecimento facial
- » Ao usar padrão de desbloqueio:
  - evite usar poucos pontos ou desenhos muito simples, como letras
  - configure para o rastro ficar invisível

**P**adrão de desbloqueio é como são chamadas as senhas “desenhadas” na tela por meio da interligação de pontos.



# ESCOLHA PERGUNTAS E DICAS DE SEGURANÇA DIFÍCEIS DE SEREM ADIVINHADAS

**P**erguntas e dicas de segurança são recursos úteis para ajudar você a se lembrar ou recuperar suas senhas, mas podem ser abusados por atacantes para invadir suas contas.

- » Selecione perguntas de segurança cujas respostas sejam difíceis de adivinhar
- » Escolha dicas de segurança vagas o suficiente para ninguém descobri-las e claras o bastante para você entendê-las
- » Cadastre um *e-mail* de recuperação que você acesse regularmente, para não esquecer a senha desta conta também





## REDOBRE OS CUIDADOS COM CONTAS USADAS COMO LOGIN SOCIAL

**A**lguns serviços permitem que você use uma conta externa para se autenticar, geralmente a da sua rede social ou serviço de e-mail. Ao centralizar seus acessos em uma única conta, se esta senha for exposta, todos os serviços que a usam estarão em risco.

- » Verifique as opções oferecidas na conta usada como *login* social
  - restrinja quais informações os serviços podem acessar
  - elimine os acessos concedidos se não forem mais necessários ou se desconfiar de ser um serviço malicioso



## NÃO IGNORE OS AVISOS E ALERTAS DE LOGIN

**F**icar atento aos avisos e alertas enviados pelos sistemas de que houve tentativas de acesso às suas contas ajuda a detectar usos indevidos.

- » Observe as informações de onde e quando ocorreram os últimos acessos à sua conta e veja se realmente foram feitos por você
- » Se perceber que sua conta foi indevidamente acessada:
  - acesse-a diretamente, sem clicar em *links*
  - altere a senha
- » Ative imediatamente a verificação em duas etapas em suas contas, caso não tenha feito





## **CUIDADO PARA NÃO COMPROMETER SUA SENHA**

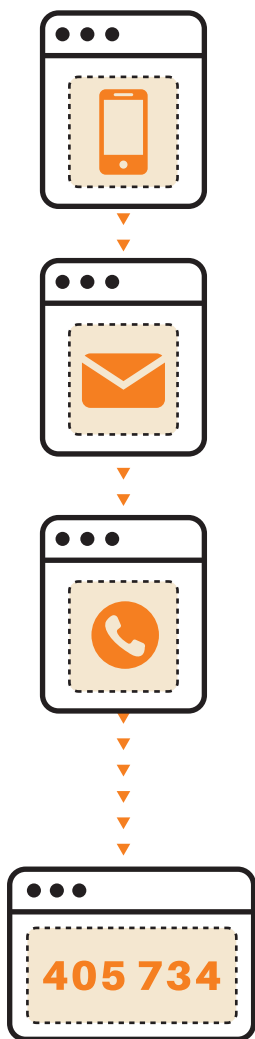
**P**ara comprometer suas senhas os atacantes podem observar você digitando, convencê-lo a abrir *links* maliciosos (*phishing*) ou infectar os equipamentos que você usa.

- » Não abra todos os *links* e arquivos que recebe
  - só leia códigos QR se confiar na fonte
- » Mantenha seus equipamentos e aplicativos atualizados
- » Evite digitar suas senhas em equipamentos de terceiros
- » Use conexões seguras, como https para acessar sites
- » Verifique se não há pessoas ou câmeras ao seu redor enquanto você digita suas senhas

---

***OUTROS  
CUIDADOS  
COM  
VERIFICAÇÃO  
EM DUAS  
ETAPAS***

---



## **MANTENHA ATUALIZADOS OS DADOS USADOS NA VERIFICAÇÃO DE SUA IDENTIDADE**

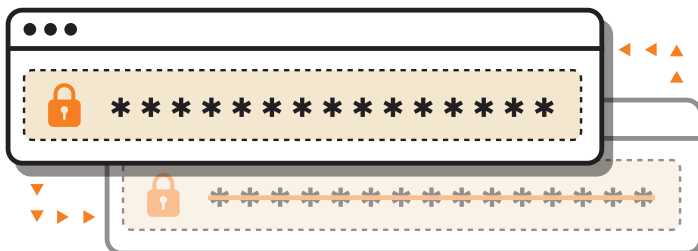
**A**lguns mecanismos de verificação baseiam-se em algo que apenas você tem para confirmar a sua identidade, como seu telefone celular. Isso pode se tornar um problema se seu telefone estiver indisponível ou você tiver trocado de número.

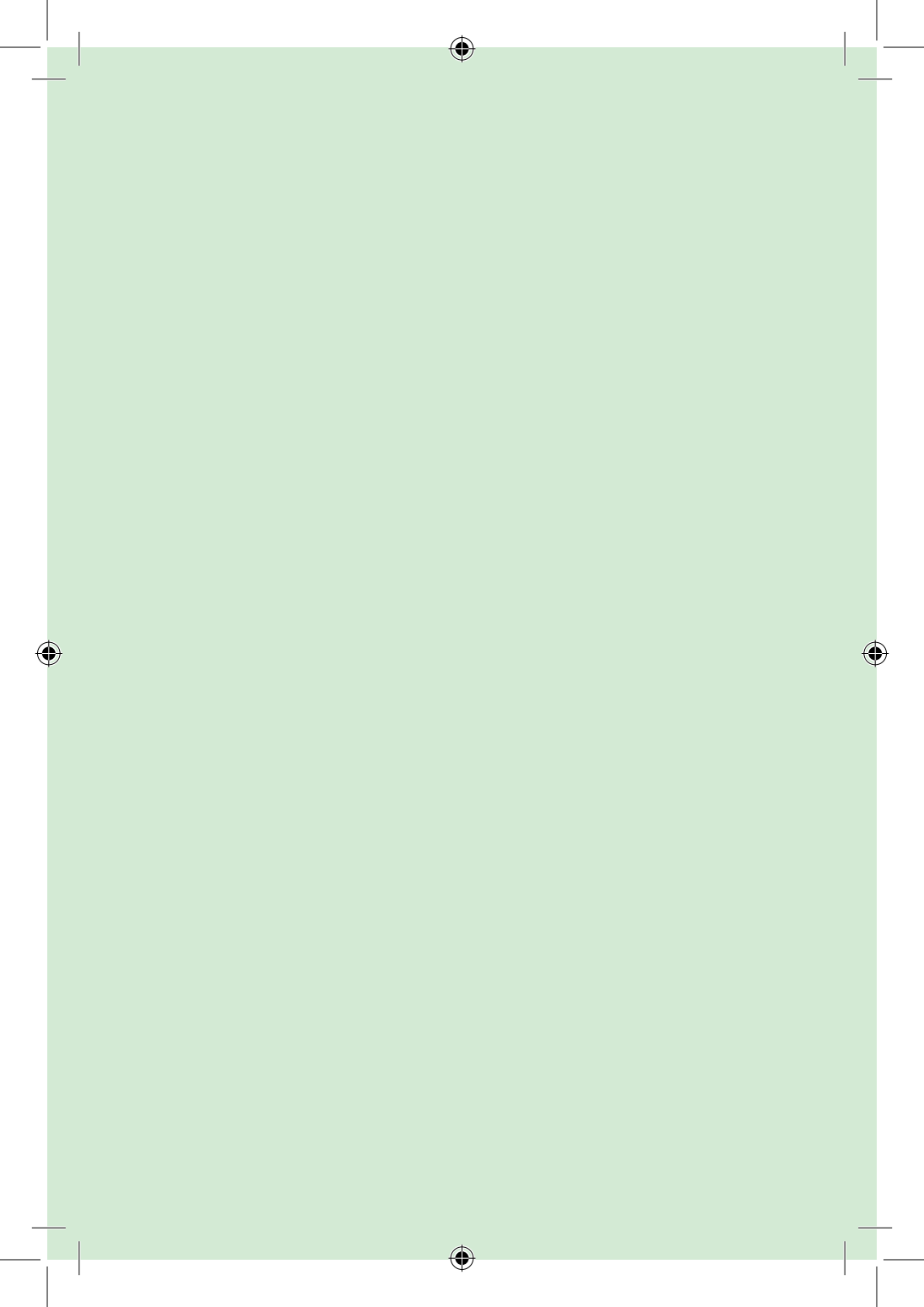
- » Mantenha atualizados os dados para recebimento de códigos de verificação
- » Cadastre e-mails e números de telefone alternativos para receber códigos de verificação, caso os principais estejam indisponíveis

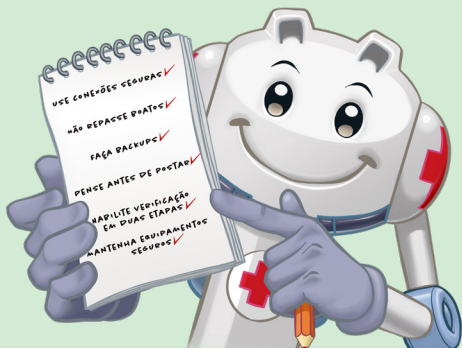
# CUIDADO PARA NÃO PERDER SEUS MECANISMOS DE AUTENTICAÇÃO

**S**e perder o mecanismo configurado como segundo fator de autenticação, outra pessoa pode usá-lo para tentar se passar por você.

- » Caso perca ou troque um dispositivo cadastrado como confiável, exclua-o nos serviços em que estiver configurado
- » Guarde sua chave de segurança física em um local seguro
  - caso a perca, avise imediatamente o serviço onde é usada
- » Revogue e gere novamente seus códigos de backup, caso os perca ou desconfie de que alguém os acessou

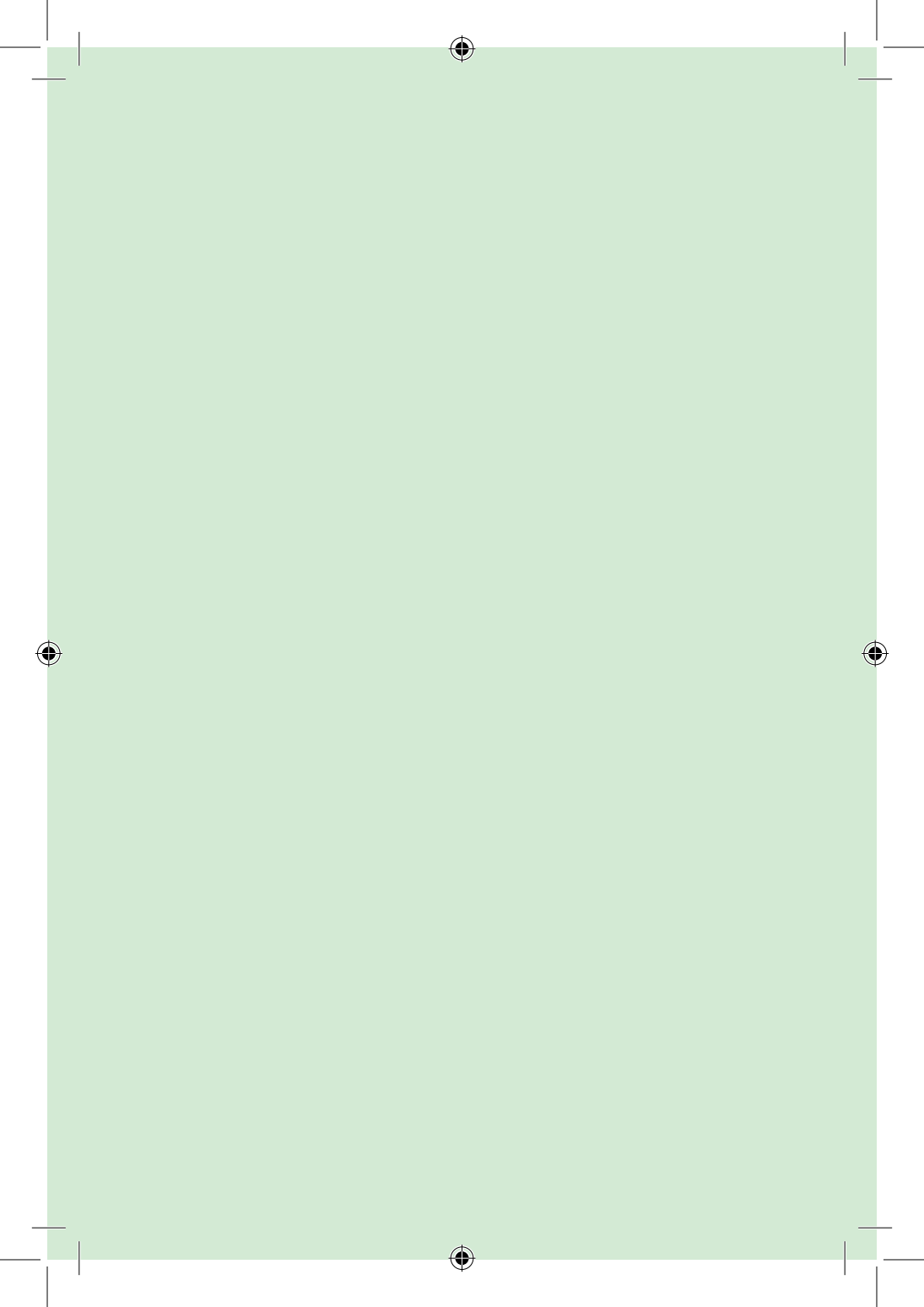






## SAIBA MAIS

- » Para mais detalhes sobre este e outros assuntos relacionados com cuidados na Internet, consulte os demais Fascículos da Cartilha de Segurança para Internet, disponíveis em: <https://cartilha.cert.br/>
- » Procurando material para conversar sobre segurança com diferentes públicos? O Portal Internet Segura apresenta uma série de materiais focados em crianças, adolescentes, pais, responsáveis e educadores, confira em: <https://internetsegura.br/>



## cert.br

O CERT.br (<https://cert.br/>) é um Grupo de Resposta a Incidentes de Segurança (CSIRT) de responsabilidade nacional de último recurso, mantido pelo NIC.br. Além da gestão de incidentes, também atua na conscientização sobre os problemas de segurança, na consciência situacional e transferência de conhecimento, sempre respaldado por forte integração com as comunidades nacional e internacional de CSIRTs.

## nic.br

O Núcleo de Informação e Coordenação do Ponto BR - NIC.br (<https://nic.br/>) é uma entidade civil de direito privado e sem fins de lucro, encarregada da operação do domínio .br, bem como da distribuição de números IP e do registro de Sistemas Autônomos no País. Conduz ações e projetos que trazem benefícios à infraestrutura da Internet no Brasil.

## cgi.br

O Comitê Gestor da Internet no Brasil (<https://cgi.br/>), responsável por estabelecer diretrizes estratégicas relacionadas ao uso e desenvolvimento da Internet no Brasil, coordena e integra todas as iniciativas de serviços Internet no País, promovendo a qualidade técnica, a inovação e a disseminação dos serviços ofertados.